

# Jeu de négociation sur la thématique de l'orpaillage

« *L'entreprise Orex s'installera-t-elle à Tout moun bien ?* »

Niveau : 4<sup>ème</sup>- 3<sup>ème</sup>

## Contexte :

« L'entreprise Orex s'installera-t-elle à Tout moun bien ? » est un jeu qui simule de manière vivante une négociation autour de la problématique de l'orpaillage.

La situation est imaginaire : le conseil municipal et la population de la commune de Tout moun bien doivent débattre et décider des conditions d'installation éventuelle d'une entreprise minière. Des personnes sont favorables, d'autres non. Comment vont-ils réussir à trouver un compromis ?

## Participants

Jeu conçu pour 18 participants au minimum

- Nombre d'acteurs principaux : 12 élèves
- Nombre d'observateurs : 3 élèves au minimum
- Nombre de relanceurs : 3 élèves au minimum

---

**Concept :** Isabelle Valquin (stagiaire IESG-WWF), Viviane Thierron et Emilie Brocard (WWF),

**Tests :** Cayenne (Lycée Melchior Garré, 2 classes de 1<sup>ère</sup> sms – Mai 2005), Rémire Montjoly (Lycée Gontran Damas, classe de 2<sup>nde</sup> générale – Mai 2005), Saint-Georges de l'Oyapock (Collège Constant Chlore, classe de 6<sup>ème</sup> – mai 2005), Iracoubo (collège d'Iracoubo, classe de 5<sup>ème</sup> – Mai 2005), Roura (Groupe scolaire Saint-Paul de Cacao – classe de 6<sup>ème</sup> et 4<sup>ème</sup>), Cayenne (collège de Zéphir, classe de 5<sup>ème</sup> – Mai 2005)

**Conseil scientifique et technique :** Jean-Marc Yvon (DSDS), Nyls de Pracontal (association GEPOG), Guillaume Feuillet (association Kwata), Viviane Thierron (WWF), Gwénael Guermeur et Jocelyne Cornely (DIREN), Virginie Bruneloth, Elodie Gault (GRAINE), Julien Gouze (GRID), Hermann Charlotte (Maire de Saül), Rodolphe SORPS (Conseiller municipal de Rémire-Montjoly) Fernand Marchitto (coordinateur d'Histoire-géographie pour le secondaire).

**Conseil pédagogique :** Marie-Line Louisor (Rectorat de la Guyane), Thomas Luglia (Professeur de sciences-physiques), Tous les professeurs, principaux et proviseurs d'établissement qui ont permis que les tests se fassent.

**Mise en page et illustrations :** Julien Salaud - Isabelle Valquin

**Copyright WWF France – 2006 (tous droits réservés pour tous pays)**

Ces pages peuvent être photocopiées pour utilisation dans un cadre pédagogique uniquement. Pour toute autre utilisation ou reproduction, des demandes écrites devront être faites auprès du WWF France : WWF bureau Guyane, 5 lotissement des Katoury, 97300 Cayenne – Tél/fax : 0594313828 – email : guyane@wwf.fr.

## 1 - Le résumé

La société minière Orex souhaite s'installer dans la commune de « Tout moun bien » pour exploiter de l'or dans la rivière Sotalie. Conformément à la loi du pays, l'entreprise doit faire une proposition d'emplacement au maire de la commune sur laquelle se trouvera le futur placer.

Le maire de Tout moun bien organise une réunion publique, afin que la population puisse donner son avis sur le projet.

## 2 - La situation de départ

La commune de « Tout moun bien » se situe dans l'Ouest du pays. Elle compte 1 500 habitants et on y recense 100 personnes qui n'ont pas d'emploi. Son patrimoine naturel est constitué d'une forêt primaire et de la rivière Sotalie. Cette dernière approvisionne aussi la commune en eau potable.

L'activité économique de Tout moun bien est basée sur :

- **L'agriculture.** On y retrouve la culture de fruits et de légumes. Cette culture est dite biologique, c'est -à-dire qu'elle a la particularité de ne pas utiliser de produits chimiques.
- **Le tourisme.** Ce secteur se développe doucement, depuis que Madame CHAPEL a créé deux carbets d'accueil.
- **La pêche** est destinée au marché local.
- **Les commerces et les services** : épicerie, centre de santé, école, poste...

Depuis une dizaine d'années, la société Orex est implantée dans l'Ouest du pays et exploite de l'or secondaire. M. KOUSS, directeur de la société Orex souhaiterait exploiter dans la commune de « Tout moun bien » un placer d'1 km<sup>2</sup> pour une durée de 4 ans.

Lorsqu'une entreprise minière souhaite s'installer dans ce pays, elle doit déposer à la mairie une demande d'autorisation d'exploiter et de faire une proposition d'emplacement pour son futur placer.

Ainsi, la municipalité peut :

- Refuser le projet,
- Accepter le projet tel qu'il est présenté,
- Accepter suivant les conditions définies par la population de la commune.

Le Maire de Tout moun bien Monsieur DAMARD est un partisan du dialogue, il consulte la population sur tous les projets d'aménagement et de développement de la commune. Il reçoit le dossier concernant la demande de la société Orex qui souhaite une autorisation d'exploiter dans la rivière Sotalie.

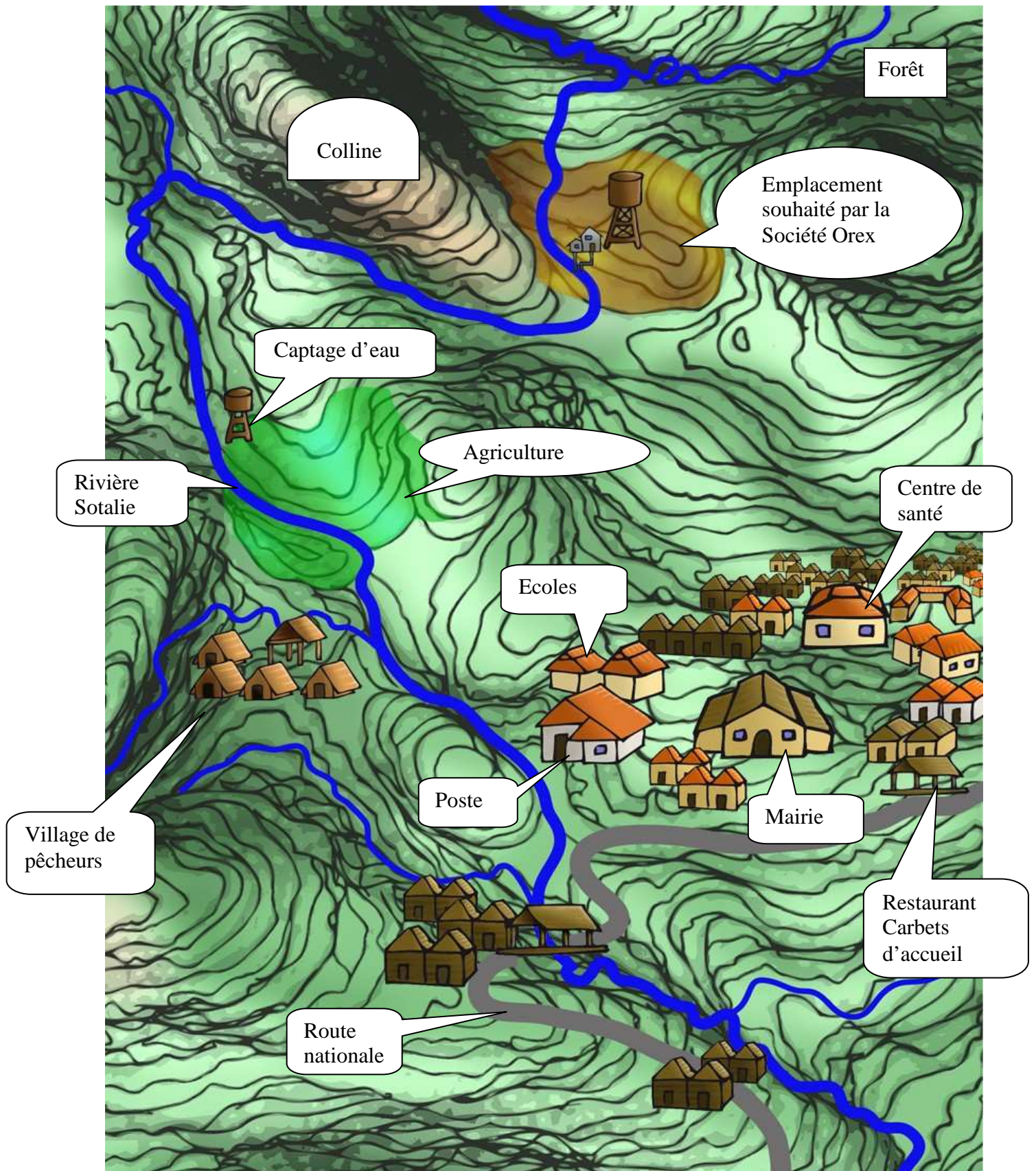
Monsieur DAMARD sait que sa commune possède un fort potentiel minier et qu'il sera de plus en plus sollicité pour donner son avis sur des titres miniers

Ainsi, il décide d'organiser une réunion publique le ***Jour mois année*** (à vous de les définir) à 16h 30 à la salle polyvalente de la commune pour informer et avoir l'avis de la population sur ce dossier. Il a bon espoir qu'un représentant de la société Orex soit présent pour présenter le projet en détail.

A partir de la demande d'exploiter et de sa carte communale, il crée le plan suivant afin que tout le monde ait un support visuel de la situation comme base de discussion.

## *Le plan du Maire de Tout moun bien.*

(carte communale + emplacement proposé pour le futur placer)



NB : Il y a une distance de 10 km entre le village et le futur placer

### 3 - *Le lexique*

**Placer** : Emplacement où l'on trouve de l'or, du diamant...

**Or secondaire** : par rapport à or primaire

- Eluvions : Désignent les débris minéraux résultant de l'altération du filon primaire qui n'ont pas été transportés. Ces derniers peuvent être piégés par un obstacle du relief et ainsi s'accumuler sur place ou dans la pente.

- Colluvions : Désignent généralement les dépôts arrêtés au bas des pentes, en amont des vallées.

**Or** : L'or est le plus malléable et le plus ductile de tous les métaux.

**Barranque** : Fosse d'exploitation d'un placer alluvionnaire au fond de laquelle la couche d'argile minéralisée va être diluée à l'aide des lances monitor. Etymologie : du portugais barranco qui désigne les berges abruptes creusées par les cours d'eau.

**Techniques de moindres impacts** : Ce sont des méthodes qui permettent de récupérer l'or par gravimétrie.

**Forêt primaire** : C'est une forêt intacte ou quasi intacte qui n'a jamais été ni exploitée, ni directement influencée par l'homme.

**Culture biologique** : c'est une culture qui est réalisée sans ajouts de produits chimiques (engrais, pesticides, etc...)

**Circuit fermé** : me semble t-il que Julien doit faire un dessin de ce procédé qui serait nettement plus explicite.

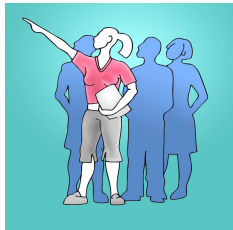
## 4 - Les personnages choisis pour les cartes « Acteurs »

\* Cette liste est à distribuer aux élèves qui ont un rôle d'acteurs.

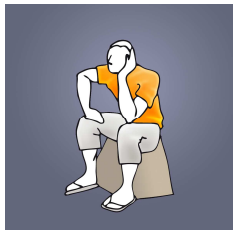


**Médiateur** : Le maire. A travers ce débat, il veut avoir des réponses aux questions suivantes : Où sera implanté le site minier ? Quelles seront les techniques qui seront mises en place pour exploiter l'or ?

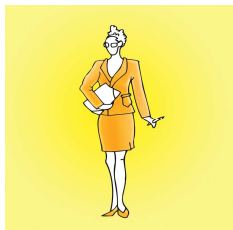
La population présente devra voter et c'est la proposition ou la solution qui aura obtenue la majorité absolue qui sera retenue. En cas d'égalité des votes, c'est la voix du maire qui tranchera.



**Professionnelle du tourisme** : elle possède un restaurant et propose la location de gîtes



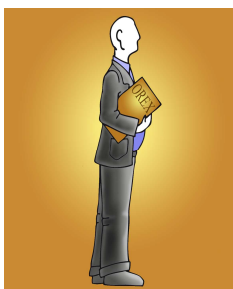
**Jeune sans emploi** : il veut travailler pour avoir des revenus réguliers et ainsi assurer ses besoins.



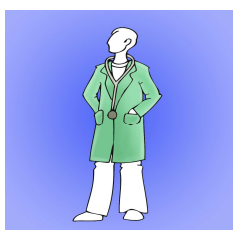
**Secrétaire** : pour l'organisation de cette réunion, le maire est assisté par son secrétaire. Il est chargé de prendre les notes pour répertorier les arguments et les avis émis.



**Indécis** : dans la ville on assiste à un retour de personnes qui ont vécu en dehors du pays. Ces personnes ont des bribes d'informations sur le thème de l'orpaillage mais n'ont pas d'avis déterminé sur le sujet.



**Directeur de l'entreprise** : il veut embaucher 10 personnes pour l'exploitation de l'or. Il vante le fait que l'activité générera des retombées indirectes (épicerie, taxe,.. ). Il assure qu'il est soucieux de l'environnement.



**Médecin du village** : il travaille sur les maladies liées à la mauvaise qualité de l'eau.



**Représentante de l'association de conservation de l'environnement** : elle milite pour le respect de l'environnement naturel.



**Agriculteur** : il n'utilise pas de produits chimiques pour réaliser sa production.







**Epicier du village** : il tient la seule épicerie de la commune

**5 - Les cartes de rôles** (Carte confidentielle, à découper). La carte doit être remise à l'élève qui joue le rôle du personnage indiqué.

<p><b>M. DAMARD Hector</b> <i>Médiateur (le maire)</i></p> 	<p>Vous êtes le maire de la commune. Vous n'avez pas de parti pris par rapport à l'installation de l'entreprise minière. Vous souhaitez développer votre commune mais pas n'importe comment. Vous savez que l'orpaillage est un sujet très difficile, vous vous attendez à voir de vives réactions durant la réunion. C'est pourquoi vous allez diriger la réunion avec fermeté mais avec équité. Vous voulez savoir quels seront les impacts positifs et/ou négatifs de cette activité sur la commune ; où sera effectivement installée l'activité ; les conditions éventuelles que la population exigerait si l'entreprise devait s'installer. L'activité minière va vous rapporter 2000 euros par an pendant 4 ans. La population va donner son avis en votant, vous disposez pour cela de la liste des votants. C'est vous qui débutez la réunion en rappelant l'objet de la réunion puis vous donnez la parole à monsieur KOUSS, afin qu'il puisse présenter son projet.</p>
<p><b>Mme MARCELINE Alberte</b> <i>Professionnelle du tourisme</i></p> 	<p>Vous avez eu un premier contact avec monsieur KOUSS qui vous assure que ses chefs d'équipe et lui-même déjeuneront assez souvent dans votre restaurant. Vous voulez que cette entreprise s'installe mais pas trop près des zones habitées car vous ne voulez pas que le bruit nuise à la tranquillité recherchée par vos touristes.</p>
<p><b>M. LAMBERTIN Serge</b> <i>Demandeur d'emploi</i></p> 	<p>Vous avez terminé vos études de géologie et vous êtes à la recherche d'un emploi. Vous souhaitez que l'entreprise s'installe car sera l'occasion pour vous d'avoir un contrat à durée indéterminée. Vous demanderez à monsieur KOUSS s'il compte embaucher des personnes dans la commune et vous essayez de négocier certains éléments de votre contrat (horaires de travail, salaire....)</p>

<p><b>Mme SORGNE Pamela</b> <u>Association de conservation de l'environnement</u></p> 	<p>Vous êtes la présidente de l'association de protection de l'environnement de la commune. Vous n'accepterez pas que l'entreprise minière s'installe car son activité a des impacts sur l'environnement : le lit du cours d'eau sera détruit ; les arbres seront abattus ; l'eau du cours d'eau deviendra plus boueuse ; les animaux seront continuellement dérangés. Les impacts de l'activité de l'orpaillage sont irréversibles et cela quelque soit la technique d'extraction choisie.</p>
<p><b>M. KOUSS David</b> <u>Représentant de l'entreprise</u></p> 	<p>Vous êtes le représentant de l'entreprise Orex. Vous voulez vous installer à «Tout moun bien» car les ressources en or y sont abondantes. Vous ambitionnez d'ouvrir d'autres placers sur la rivière. Vous avez choisi ce site-là parce que l'or est plus facile d'accès. Vous comptez embaucher 10 personnes mais vous voulez des personnes qualifiées mais à moindre coût. Vous envisagez à la fin de l'exploitation de replanter des espèces végétales pour permettre à la nature de reprendre possession sur le site. Vous voulez que la population accepte votre projet, vous accepterez de changer d'emplacement mais seulement en dernier recours.</p>
<p><b>Docteur RODIN Rosange</b> <u>Médecin</u></p> 	<p>Vous êtes installée depuis 10 ans dans la commune. Vous savez que des maladies peuvent se développer du fait de l'activité d'orpaillage. Il peut s'agir de la diarrhée et surtout du paludisme qui est transmis par le moustique favorisé par l'augmentation des zones d'eau stagnante. Vous savez que le mercure ne sera plus ou pas (suivant les techniques moindres impacts proposés par la compagnie) utilisé mais qu'il demeure présent dans le sol et que l'activité d'orpaillage va le remobiliser. Sous certaines conditions, il peut entrer dans la chaîne alimentaire et intoxiquer les animaux puis les hommes. Vous ne voulez pas que l'entreprise s'installe à cause des conséquences sur la santé humaine. Toutefois si la population choisie de la laisser s'installer vous exigerez des analyses régulières de la qualité de l'eau</p>

<p><b>M. MATHIEU Marc</b> <i>Secrétaire</i></p> 	<p>Votre mission est très importante. Vous devez noter les arguments émis par chacune des personnes présentes à la réunion et réaliser le travail de synthèse qui permettra le vote.</p>
<p><b>M. RODRIGUEZ Julien</b> <i>Agriculteur</i></p> 	<p>Vous êtes un agriculteur qui êtes reconnu dans la profession car vous faites de l'agriculture biologique, sans ajout d'engrais ni de pesticide. Pour garder votre renommée, vous ne devez en aucun cas avoir une activité polluante dans votre environnement immédiat. Si ce projet d'activité minière aboutit, vous perdrez des années de travail. Vous ne pouvez pas déplacer votre abattis car c'est un site exceptionnel pour la qualité des sols. Vous savez que le sol de la commune est riche en or aussi, vous demanderez à M. KOUSS combien d'autres placers il compte ouvrir. Vous savez que l'activité minière rapportera de l'argent à la commune mais pour la durée de l'exploitation soit 4 ans alors que votre agriculture rapporte tous les jours. Vous combattez avec beaucoup de véhémence ce projet.</p>
<p><b>M. BAGAUE Raymond</b> <i>Epicier</i></p> 	<p>Vous êtes l'épicier et vous souhaitez que l'entreprise s'installe car monsieur KOUSS vous a assuré que les employés de l'entreprise viendront chez vous pour acheter leurs provisions et ceci représente pour vous une belle opportunité. Vous comptez embaucher un jeune pour vous aider au magasin</p>
<p><b>Mme EDGARD Colette, M. THIAMI Alex, M. STANISLAS Etienne</b> <i>Indécis</i></p> 	<p>Vous êtes venus à la réunion car vous êtes indécis. Vous ne connaissez pas trop l'orpaillage. Vous voulez connaître les impacts sur la santé, sur l'économie et sur l'environnement de cette activité (bruit, pollution de l'eau...) ; vous voulez savoir combien l'activité va rapporter à la commune (emplois, taxes ...) et pour combien de temps). Vous êtes motivés pour vous engager dans ce débat, pour comprendre et ainsi vous faire une opinion.</p>

## 6 - Les cartes de relance

\* distribuer les cartes aux deux élèves chargés de les lire durant le débat.

<u>Carte de relance 1.</u> Pourquoi avoir choisi précisément cet emplacement si toute la crique contient de l'or ?	<u>Carte de relance 2.</u> Êtes-vous vraiment sûr que cette technique est vraiment efficace ?	<u>Carte de relance 3</u> Même si l'activité de pêche n'est pas très développée, elle existe dans notre commune, comment pourrait-on préserver la qualité de l'eau et la survie des poissons nécessaire à cette activité ?
<u>Carte de relance 4</u> Pourquoi ne pas laisser faire un essai à l'entreprise et si on constate qu'il y a trop de problèmes, on n'autorise pas le renouvellement de l'exploitation ?	<u>Carte de relance 5</u> Serez-vous prêts à faire des analyses régulières de la qualité de l'eau et du sol ?	<u>Carte de relance 6</u> Si nous acceptons un sous sol riche va-t-on accepter que toutes les entreprises s'installent ?
<u>Carte de relance 7</u> Pourquoi ne pas déplacer la plantation de Monsieur Rodriguez ?		

✂-----

## 7 - La liste des votants (à remettre à l'élève qui joue le rôle du maire)

- 1) Madame EDGARD Colette (indécise),
- 2) Monsieur THIAMI Alex (indécis),
- 3) Monsieur STANISLAS Etienne (indécis),
- 4) Docteur RODIN Rosange (médecin),
- 5) Madame MARCELINE Alberte (restauratrice),
- 6) Madame SORGNE Pamela (association de protection de l'environnement)
- 7) Monsieur LAMBERTIN Serge (chômeur),
- 8) Monsieur MATHIEU Marc (secrétaire),
- 9) Monsieur RODRIGUEZ Julien (agriculteur),
- 10) Monsieur BAGAUDE Raymond (épiciériste)

**En cas d'égalité des votes, c'est la voix du maire qui tranchera.**

## 8 - Grille d'observation

\* à remettre aux élèves observateurs ; chaque observateur suit les comportements d'un groupe de personnages de même opinion ; répartir les tâches des observateurs pour que tous les groupes de personnages soient observés

**Nom de l'observateur :**

**Groupe observé :**

- Groupe des personnes indécises
- Personnes plutôt favorables à l'installation de l'entreprise (demandeur d'emploi, professionnelle du tourisme, épicier)
- Personnes plutôt défavorables à l'installation de l'entreprise (agriculteur, association de protection de l'environnement, médecin)

Critères	😊	😐	😞	Observation
<b>Le groupe observé ...</b>				
A-t-il donné des arguments convaincants ?				
A-t-il compris la situation ?				
A-t-il bien participé à la discussion ?				
Les élèves de ce groupe ont –ils bien interprété leurs personnages ?				
Le groupe a-t-il respecté les règles de comportement décidées collectivement au début du jeu ?				
<b>A propos de la discussion d'ensemble</b>				
Citer un moment où le groupe n'a pas su défendre sa position				
Citer un moment important et décisif dans la discussion pour le groupe				
Il y a-t-il eu une dynamique d'alliance mise en place ? Entre quels personnages ou quels groupes de personnages ?				
Est-ce que la discussion a abouti à un compromis gagnant pour tous ?				
Quelles ont été les solutions proposées ?				
Reste- il des points qui n'ont pas encore été négociés ?				
Comment aurait-on pu améliorer cette discussion ? pourquoi ?				

## 9 - La fiche du secrétaire\*

Le rôle du secrétaire est important pour les résultats de la réunion. Ta prise de note des arguments de chaque personnage lors de la réunion. L'ensemble des arguments et propositions favorables et défavorables à l'installation de la société minière permettra à chacun de pouvoir voter à l'issue des débats. Fais bien attention à ne rien laisser passer.

	Points positifs	Points négatifs
<b>Arguments et propositions ayant trait au domaine de l'environnement</b>		
<b>Arguments et propositions ayant trait au domaine social (santé, qualité de la vie...)</b>		
<b>Arguments et propositions ayant trait au domaine de l'économie (emploi, revenus, taxes...)</b>		

## 10 - La fiche de débriefing \*

(\* A remettre à chaque élève. Leur laisser 15 minutes pour compléter cette fiche.)

Nom de l'élève :

Rôle :

Quelles sont tes impressions sur le jeu ?

Qu'as-tu apprécié dans le jeu ?

Quelles sont les difficultés que tu as rencontrées pour jouer ton rôle, pour répondre à ta mission d'observateur ?

Qu'as-tu retenu de ton rôle ? As-tu atteint les objectifs de ton personnage (ceux énoncés dans ta carte de personnage) ou de ta mission d'observateur

Quels sont les arguments que tu as trouvés importants et pertinents ?

Quels personnages ont le mieux réussi ? Pourquoi ?

Étais-tu d'accord avec ton personnage vis – à – vis de la problématique de l'orpaillage ?

Qu'as-tu retenu à propos de l'orpaillage ? orpaillage ?

A quoi n'avez-vous pas pensé avant ?

Quels liens as-tu pu faire entre le jeu et ce qui se passe dans la réalité ?

Qu'aurais-tu envie de faire pour aider à solutionner les problèmes liés à l'orpaillage en Guyane ? Que proposerais-tu comme idée aux adultes ?

## 11 - Grille d'évaluation de l'éducateur

L'objectif de toute activité d'éducation à l'environnement vers un développement durable est d'amener un changement de comportements et d'attitudes et la prise de responsabilité en faveur de la protection de l'environnement et du cadre de vie. Un changement de comportement procède toujours d'un changement de vision des choses. D'où l'intérêt d'évaluer ce changement de vision des choses pour savoir si notre action éducative va dans le bon sens.

Critères	☺	☹	☹	Observations
<b>Comportements des élèves dans le jeu</b>				
Interprétation des différents personnages				
Respect des règles du jeu choisies au démarrage				
Distinction entre le rôle tenu dans le jeu et la réalité				
Développement de la motivation et de la participation				
Savoir discuter sans se disputer				
Savoir se faire une opinion par soi-même				
Savoir prendre des initiatives (imaginer des solutions, des stratégies...), développer son autonomie et sa confiance en soi				
Savoir se remettre en cause				
Prendre conscience des sentiments et attitudes d'autres personnes que soi par rapport au thème de l'orpaillage et savoir respecter les sentiments, attitudes et opinions des autres				
Connaître les « attitudes » pour tenir une discussion sur un thème controversé				
<b>Apprentissages sur la problématique de l'orpaillage</b>				
Connaître les différents acteurs de ce secteur d'activités, leurs missions respectives et les relations qu'ils entretiennent				
Connaître les impacts sur l'environnement, la santé humaine et la vie quotidienne				
Prendre conscience de la place de chaque acteur pour				

trouver des réponses à ce problème.				
<b>Imagination et prise de décision</b>				
Originalité des solutions apportées pour régler les problèmes ou pour rétablir le dialogue				
Bonne qualité d'écoute pour imaginer une solution bénéfique au plus grand nombre				
Prise de décision individuelle et collective soutenue par une argumentation				
Autres commentaires				

\* Cette fiche d'évaluation est une trame. A vous de l'enrichir de vos idées et suivant vos objectifs pour la séquence de jeu.